

“Koninklijke” kleipijpen

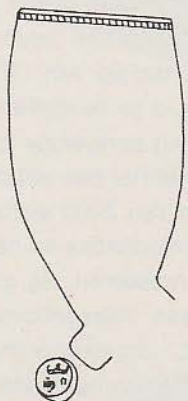
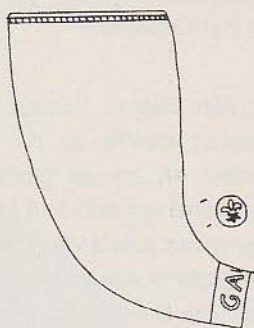
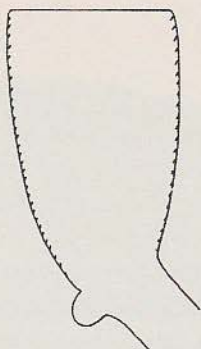
Jan van Oostveen¹

In 1685 besluit Koning-Stadhouder Willem III een jachtslot te laten bouwen. De gekozen locatie op de Veluwe herbergt voldoende wild om grote jachtpartijen te houden en zo de gasten te kunnen vermaken. Daarnaast leent de locatie zich uitstekend om een tuin te laten aanleggen met diverse fontein en cascades. Met de ligging van paleis Het Loo aan de voet van de Veluwe is men bovendien verzekerd van een grote hoeveelheid water met een groot verval waardoor het water genoeg kracht heeft om diverse fontein en te laten spuiten. Na vijftien jaar ontwerpen, bouwen en aanleggen zijn het paleis en de tuin grotendeels gereed. Sinds die tijd kent de tuin nogal wat aanpassingen. De grootste aanpassing bestaat uit het aanleggen van een Engelse landschapstuin over de Franse geometrische tuin heen. Dit gebeurt onder Lodewijk Napoleon begin 19^{de} eeuw. In de jaren tachtig van de vorige eeuw wordt besloten stapsgewijs de oorspronkelijke Franse tuin te herstellen. Begin deze eeuw heeft voortbordurend op dit herstel de van oorsprong aanwezige zichtas weer gestalte gekregen door een laan van bomen te planten vanaf het hek dat de paleistuin scheidt van het park in noordelijke richting. In het voorjaar van 2003 werd besloten om in het verlengde hiervan ook de beukenhaag tussen de colonnades en het hek door te zetten tot aan de vijver en daar een houten steiger te realiseren. Bij graafwerkzaamheden stuitte men op een fundament. In opdracht van Rijksgebouwendienst heeft de gemeente Apeldoorn in samenwerking met amateur-archeologen van het Archeologische Werkgemeenschap Apeldoorn (AWA) en het Nationaal Museum paleis Het Loo in augustus en september van 2003 een opgraving uitgevoerd om duidelijkheid te verschaffen omtrent dit fundament. Het resultaat overtreft alle verwachtingen. Niet alleen is het formele einde van de oorspronkelijke paleistuin aangetroffen, maar is ook een waterwerk met fontein en blootgelegd dat binnen Nederland zijn weerga niet kent. Naast de vele bouwhistorische constructies die werden aangetroffen, zijn er ook een minimaal aantal (M.A.E) van 21 kleipijpen gevonden. Daarbij konden de kleipijpen in een drietal perioden onderverdeeld worden: 1710-1740, 1740-1770 en 1770-1810.

Het merendeel (6 exemplaren) van de kleipijpen die in periode 1 (1710-1740) gedateerd moeten worden, zijn kortstelige kleipijpen van de goedkoopste, groffe, kwaliteit. De overige 2 exemplaren betreffen kleipijpen van de duurdere, fijne of porseleine kwaliteit en zijn zeer waarschijnlijk in Gouda geproduceerd. Mogelijk zijn deze kleipijpen afkomstig van personeel dat de tuin moest onderhouden.

Alhoewel er geen directe bewijzen voor aanwezig zijn, is het aantrekkelijk om de kleipijpen die worden toegewezen aan periode 2: 1740 - 1770, in verband te brengen

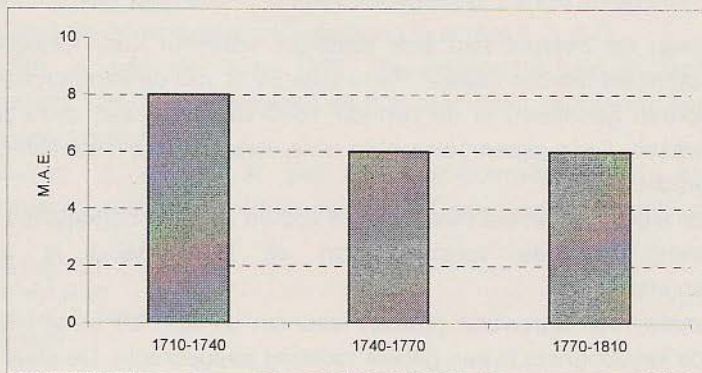
¹ De inleidende tekst met historische gegevens is met instemming van de stadsarcheoloog van Apeldoorn, M.H. Wispelwey, ontleend aan de brochure "Graven in de tuin van paleis Het Loo" zoals uitgegeven door de Dienst Ruimtelijke Ordening en Wonen afdeling Bouwtoezicht en Monumenten Team Beleid, Archeologie en Monumenten van de gemeente Apeldoorn.



1a.	Gemeente Apeldoorn	Gemeente Apeldoorn	Gemeente Apeldoorn	Gemeente Apeldoorn
1b.	Apeldoorn, Het Loo	Apeldoorn, Het Loo	Apeldoorn, Het Loo	Apeldoorn, Het Loo
2a.	Ovoïde	Rondbodem	Ovoïde	
2b.	-/-	-/-	-/-	
2c.	-/-	-/-	-/-	
2d.	-	Lelie	? gekroond	
2e.	Ongeglasd	Geglaasd	Geglaasd	
2f.	Gebotterd	Gebotterd	Gebotterd	
2g.	Geen radering rondom ketelopening	Gehele radering rondom ketelopening	Gehele radering rondom ketelopening	
2h.	Naad met kam afgewerkt			
3a.		"GAUDA"	?	Opengesperde bek met een vis
3b.	Ongeglasd	Ongeglasd	Ongeglasd	Ongeglasd
3c.				
4.	1740-1770	1740-1770	1750-1770	1740-1770
5.	Zwolle?	Westerwald	Westerwald	Westerwald
6.				
7.				

met de grondige opknapwerkzaamheden die in 1765 werden uitgevoerd. Dit vermoeden wordt bevestigd door het feit dat alleen kortstelige kleipijpen zijn aangetroffen. Deze kortstelige kleipijpen met een steellengte van rond de 25 cm, kunnen aan het personeel dat de tuin opknapte, hebben toebehoord. De kleipijpen zijn afkomstig uit productiecentra als Zwolle en het Duitse Westerwald (zie catalogus). Toonaangevende Goudse pijpenkoppen ontbreken.

De steelfragmenten kunnen gerelateerd worden aan Goudse en Westerwaldse productiecentra. Vooralsnog uniek is het steelfragment met van een vis met opengesperde bek die een klein visje opeet (catalogusnummer 6). Soortgelijke producten zonder het kleine visje dat wordt opgegeten, zijn met name bekend uit het Westerwald. Op de stelen komen we de naam tegen van de Goudse fabrikant Gerrit Verschut. Daarnaast is een steel aangetroffen met de naam "DE VELDE". Deze naam De Velde is geen naam van een Goudse pijpenmaker. Het is een naamsverwijzing naar de gezaghebbende VOC-kooplieden Frans en Jacob van der Velde. Het is opvallend dat juist stelen met de naam van deze kooplieden verhoudingsgewijs veel in plaatsen in de nabijheid van de IJssel worden aangetroffen. Mogelijk een aanwijzing dat kleipijpen via Amsterdam naar deze streek werden verhandeld.



Figuur 1: Minimaal aantal exemplaren (M.A.E.) als functie van de tijd.

De kleipijpen die in periode 3: 1770-1810 worden gedateerd zijn alle kleipijpen met een minimale steellengte van rond de 45 cm en een maximale steellengte van 1 meter. Het meest aannemelijk is dat deze kleipijpen hier terecht zijn gekomen toen de tuinen in verval raakten. Opvallend is dat er geen goedkope "groffe" kwaliteit kleipijpen zijn aangetroffen. Ook de voor die tijd voor deze regio bekende kleipijpen uit het Duitse Westerwald ontbreken. Met uitzondering van 1 exemplaar¹ waarvan de herkomst niet duidelijk is, komen alle kleipijpen uit Gouda.

¹ Het betreft een ovoïde kleipijp met het merk de gekroonde 46. Dit merk is op vele plaatsen in Nederland, België, Frankrijk en Duitsland gezet. De aangetroffen kleipijp is mogelijk een imitatie Gouds product.